

政务数据资产登记目录清单编制规范

(工作组讨论稿)

2022 - 03 - 30 发布

2022 - 06 - 30 实施



## 目 次

前言.....	II
1 范围.....	1
2 规范性引用文件.....	1
3 术语和定义.....	1
4 总体原则.....	1
5 编制流程.....	1
6 准备.....	2
7 梳理.....	2
8 生成目录清单.....	4
9 持续维护.....	4
附录 A（规范性） 项目清单.....	6
附录 B（规范性） 系统清单.....	8
附录 C（规范性） 数据清单.....	16
附录 D（规范性） 政务数据资产登记目录清单样式.....	19
附录 E（规范性） 省级机构代码表.....	20

## 前 言

本文件按照 GB/T 1.1—2020《标准化工作导则第 1 部分：标准化文件的结构和起草规则》的规定起草。

本文件由山西省行政审批服务管理局提出并监督实施。

本文件由山西省政务服务标准化技术委员会（SXS/TC12）归口。

本文件起草单位：山西省数字政府服务中心、山西云时代政务云技术有限公司、山西省信息产业技术研究院有限公司、山西省大众科技评估中心。

本文件主要起草人：李军、杨俊芳、李华、贾岷峰、郭靖伟、张娜、王奇侠、杜亮亮、李佳玮、张旭东、牛碧川、武振国、杜军军、司文、郭瑞鹏、赵伟伟。

山西省地方标准公共服务平台

# 政务数据资产登记目录清单编制规范

## 1 范围

本文件规范了政务数据资产登记目录清单编制的术语和定义、总体原则、编制流程、准备、梳理、生成目录清单和持续维护。

本文件适用于省级机构政务数据资产登记目录清单的编制，其他地区可参考使用。

## 2 规范性引用文件

下列文件中的内容通过文中的规范性引用而构成本文件必不可少的条款。其中，注日期的引用文件，仅该日期对应的版本适用于本文件；不注日期的引用文件，其最新版本（包括所有的修改单）适用于本文件。

GB/T 5271.1 信息技术 词汇 第1部分：基本术语

DB14/T 1932 政务信息资源数据共享交换平台（外网）目录编制规范

## 3 术语和定义

GB/T 5271.1—2000、DB14/T 1932—2019界定的以及下列术语和定义适用于本文件。

### 3.1

#### 政务数据资产

由政务服务实施机构建设、管理和使用的各类业务应用系统，以及利用业务应用系统，依据法律法规和有关规定直接或者间接采集、使用、产生、管理的文字、数字、符号、图片和视音频等具有经济、社会价值，权属明晰、可量化、可控制、可交换的政务数据。

## 4 总体原则

4.1 科学性原则：遵循科学方法，确保政务数据资产登记目录清单的准确性。

4.2 完整性原则：全面登记本部门政务数据资产。

4.3 安全性原则：遵守政务数据资产的相关政策要求。

4.4 时效性原则：动态管理本部门政务数据资产，即时更新目录清单。

## 5 编制流程

政务数据资产目录清单编制流程划分为准备、梳理、生成目录清单、持续维护4个阶段，见图1。

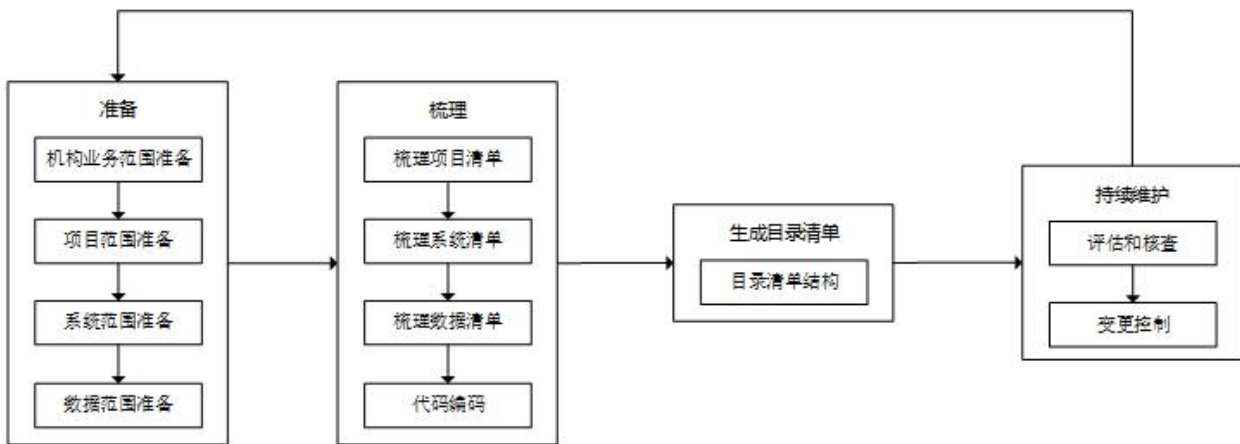


图 1 政务数据资产目录清单编制流程图

## 6 准备

准备内容包括：

- a) 明确参与编制的内设机构；
- b) 明确参与编制的信息化项目范围；
- c) 明确参与编制的系统范围；
- d) 明确参与编制的范围。

## 7 梳理

### 7.1 梳理项目清单

梳理项目清单包括梳理本部门所有信息化项目及其现状，形成项目基础信息表。项目基础信息表模板及填写说明见附录 A。

### 7.2 梳理系统清单

梳理系统清单包括梳理本部门所有系统基础信息及其现状，形成系统基本信息表、技术支持单位信息表、政务云资源信息表。系统基本信息表模板及填写说明、技术支持单位信息表模板及填写说明、政务云资源信息表模板及填写说明见附录 B。

### 7.3 梳理数据清单

梳理数据清单包括梳理本部门所有系统直接或者间接采集、使用、产生、管理的文字、数字、符号、图片和视音频等数据，形成数据项基础信息表、数据项字典表。数据项基础信息表模板及填写说明、数据项字典表模板及填写说明见附录 C。

### 7.4 代码编码

#### 7.4.1 概述

由于梳理各部门数据资产过程中需求的变化，代码的类型包括项目代码、系统代码、数据代码等。该代码由政务数据资源主管部门统一分配和管理，并由其负责确保其唯一性。

## 7.4.2 代码编码规则

### 7.4.2.1 项目代码编码规则

项目代码由4个部分构成共20位见图2，分别是6位行政区划代码、6位部门代码、4位年份代码和4位项目顺序码，编码规则为：

- 第1~6位采用6位行政区划代码，行政区划代码应符合GB/T 2260的规定；
- 第7~12位为6位部门代码，使用阿拉伯数字表示，用于标识政务数据资产所属政务部门。其中，前3位为省级机构代码（市/县参照省级机构代码）见附录E，后3位为部门顺序码，编码范围为000~999；
- 第13位~第16位为4位年份码，使用阿拉伯数字表示；
- 第17位~第20位为4位项目顺序码，使用阿拉伯数字表示，编码范围为0000~9999。

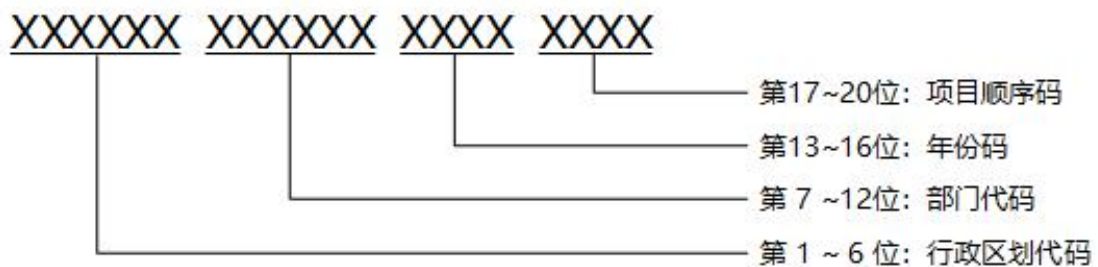


图2 项目代码图

### 7.4.2.2 系统代码编码规则

系统代码由2个部分构成共24位见图3，分别是20位项目代码和4位系统顺序码，编码规则为：

- 第1~20位采用项目代码；
- 第21位~第24位为4位系统顺序码，使用阿拉伯数字表示，编码范围为0000~9999。

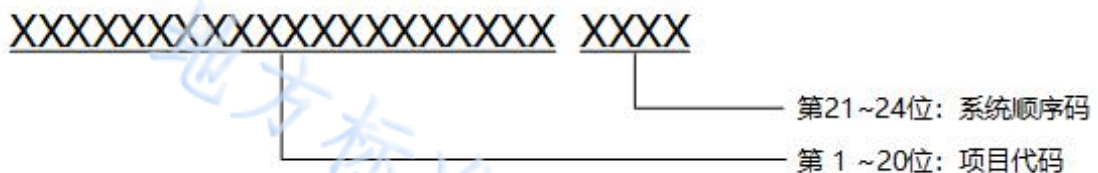


图3 系统代码图

### 7.4.2.3 数据代码编码规则

数据代码由4个部分构成见图4，分别是24位系统代码、2位数据库顺序码、4位库表顺序码和4位数据项顺序码，各部分编码规则如下：

- 第1~24位采用系统代码；
- 第25位~第26位数据库顺序码，2位代码，使用阿拉伯数字表示，编码范围为00~99；
- 第27位~第30位库表顺序码，4位代码，使用阿拉伯数字表示，编码范围为0000~9999；
- 第31位~第34位数据项顺序码，4位代码，使用阿拉伯数字表示，编码范围为0000~9999。

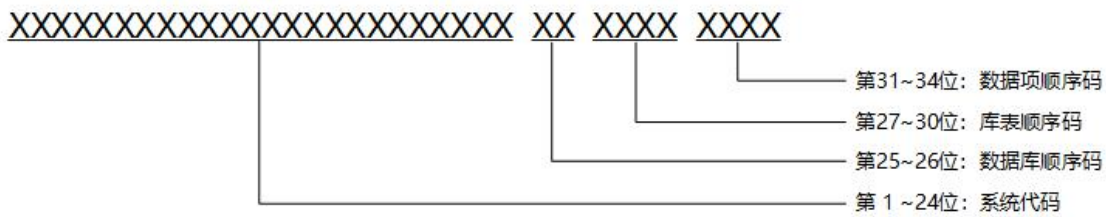


图4 数据代码图

### 7.4.3 代码的新增、取消和变更

7.4.3.1 新增项目、系统、数据应按 7.4.2 的要求进行编码。

7.4.3.2 项目、系统、数据取消后，其代码不再使用，只作为历史记录，供查询、追溯等用途。

7.4.3.3 数据项所属表、数据库或系统发生重大变化时，变更后的数据项视同新增数据项，变更前的数据项视同被取消数据项。

## 8 生成目录清单

### 8.1 目录清单结构

通过汇总整理项目清单、系统清单、数据清单，生成政务数据资产登记目录清单，组成结构见图 3。政务数据资产登记目录清单样式见附录 D。



图5 政务数据资产登记目录清单结构图

## 9 持续维护

### 9.1 评估和核查

各部门需要对本部门政务数据资产登记目录定期开展评估和核查。评估项目清单、系统清单、数据清单，确保内容准确、完整；核查项目清单、系统清单、数据清单与目录清单是否一致。

### 9.2 变更控制

#### 9.2.1 变更情况

变更情况包括但不限于以下：

- a) 项目新增，包括项目本身、系统和数据变更；
- b) 系统新增、调整、停用，包括系统本身和数据变更；

- c) 数据项新增、调整、撤销。

### 9.2.2 变更控制流程

变更控制流程包括：

- a) 分析变更的必要性和合理性，确定是否实施变更；
- b) 制定变更计划，评估变更对编制工作的影响；
- c) 执行变更，对编制结果进行更改，记录变更过程；
- d) 对新的编制结果进行评估；
- e) 发布新的编制结果。

山西省地方标准公开  
山西省标准信息服务平台

附录 A  
(规范性)  
项目清单

A.1 项目基础信息表模板及填写要求

项目基础信息表模板见表 A.1。

表 A.1 项目基础信息表模板

项目	项目信息									监理单位信息 (选填)					项目建设单位信息 (选填)					项目验收信息 (选填)					
	序号	1	2	3	4	5	6	7	8	9	10	11	12	13	14	15	16	17	18	19	20	21	22	23	24
属性	项目批复代码	项目编码	项目名称	项目审批单位	项目批复金额	资金来源	项目立项材料	合同金额	项目批复时间	监理单位名称	统一社会信用代码	监理单位性质	监理单位完成时间	联系人	联系方式	项目建设单位名称	联系人	联系方式	建设类型	建设期限	实际开工日期	申请验收日期	验收完成日期	联系人	联系方式
内容																									

项目基础信息表填写要求见表 A.2。

表 A.2 项目基础信息表填写要求

项目	属性	填写说明	示例
项目信息	项目批复代码	项目审批部门赋予的项目批复代码，不同于本标准中用于唯一标识项目的项目编码	
	项目编码	项目唯一编码，由政务数据资源主管部门统一分配和管理	XXXXXXXXXXXXXXXXXXXX
	项目名称	项目名称	山西省XXX建设项目
	项目审批单位	项目立项审批部门	山西省XXX厅局
	项目批复金额	项目立项批复资金	XXX
	资金来源	项目资金来源	省财政/****
	项目立项材料	已经批复的立项材料（包括但不限于立项申请书、可行性研究报告、初步设计文件等）	附可研和初设
	合同金额	合同金额或合同金额的总计	XXX

表 A.2 项目基础信息表填写要求（续）

	项目批复时间	立项批复时间	2019. XX. XX
监理单位信息 (选填)	监理单位名称	应用系统监理单位名称	XXX
	统一社会信用代码	用于法人和其他组织身份识别的代码，唯一标识	XXX
	监理单位性质	监理单位性质主要有国有企业、集体所有制企业、联营企业、三资企业、私营企业	私营企业
	监理项目完成时间	应用系统终验完成时间	2020. XX. XX
	联系人	监理单位负责人姓名	李XX
	联系方式	监理单位负责人联系方式	138XXXXXXXX
项目建设单位信息 (选填)	项目建设单位名称	项目建设单位名称	XXX
	联系人	项目建设单位项目负责人姓名	李XX
	联系方式	项目建设单位负责人联系方式	138XXXXXXXX
	建设类型	项目建设类型	项目
	建设期限	项目建设期限	2年
项目验收信息 (选填)	实际开工日期	项目实际开工日期	2020. XX. XX
	申请验收日期	项目申请验收日期	2020. XX. XX
	验收完成日期	项目验收完成日期	2020. XX. XX
	联系人	项目验收负责人姓名	李XX
	联系方式	项目验收负责人联系方式	138XXXXXXXX

附录 B  
(规范性)  
系统清单

B.1 系统基本信息表模型及填写要求

系统基本信息表模板见表 B.1。

表 B.1 系统基本信息表模板

项目	系统信息																	等保 备案 信息	密码 评测 信息	关基 评测 信息	互联网信息								
	序号	1	2	3	4	5	6	7	8	9	10	11	12	13	14	15	16	17	18	19	20	21	22	23	24	25	26	27	28
属性	系统 编码	系 统 名 称	运 行 状 态	主 管 部 门 名 称	主 管 部 门 类 型	申 报 单 位 名 称	申 报 单 位 类 型	申 报 单 位 编 码	原 系 统 编 码	负 责 人	负 责 人 职 务	负 责 人 电 话	上 线 运 行 时 间	运 行 网 络	运 行 状 态	关 键 基 础 设 施	使 用 对 象 覆 盖 层 级	等 保 备 案 单 位	等 保 备 案 号	密 码 评 测 单 位	密 码 评 测 备 案 号	关 基 评 测 单 位	关 基 评 测 备 案 号	域 名	ICP 备 案 号	IPv4 备 案 号	IPv4 地 址	IPv6 地 址	
内容																													

系统基本信息表填写要求见表 B.2。

表 B.2 系统基本信息表填写要求

项目	属性	填写说明	示例
系统 信息	系统编码	系统的唯一编码，由政务数据资源主管部门统一分配和管理	XXXXXXXXXXXXXXXXXXXX
	系统名称	系统的名称	山西省XXX系统
	运行状态	系统在网运行的状态：在建/运行/停用	运行
	主管部门名称	系统主管部门（一级预算单位）名称	山西省XXX局
	主管部门类型	行政部门/事业单位	行政部门
	申报单位名称	系统实施单位名称	山西省行政审批服务管理局
	申报单位类型	行政部门/事业单位	行政部门
	申报单位编码	省级共享交换平台分配和管理的组织机构编码	XXXXXXXXXX

表 B.2 系统基本信息表填写要求（续）

	原系统编码	历史的曾用系统编码	XXX
	负责人	系统负责人	XXX
	负责人职务	负责人职务	副处长
	负责人电话	负责人联系电话	138XXXXXXXX
	上线运行时间	系统正式上线运行的时间	2019.11.31
	运行网络	应用系统运行网络主要有政务外网/互联网/专网	政务外网
	运行状态	应用系统在网运行的状态：在建/运行/停用	运行
	关键基础设施	是否关键基础设施	是
	使用对象覆盖层级	省级使用/市县使用	省/市/县三级
等保备案 信息	等保备案单位	等保备案机构	省公安厅
	等保备案号	等保备案号	XXXXXX
密码评测 信息	密码评测单位	密码评测单位	XXX单位
	密码评测备案号	密码评测备案号	XXXXXX
关基评测 信息	关基评测单位	关基评测单位	XXX单位
	关基评测备案号	关基评测备案号	XXXXXX
互联网 信息	域名	应用信息系统对外提供服务的URL（域名）	https://XXX.com
	ICP备案号	域名备案号	晋ICP备XXXXXXXX号
	IPv4/IPv6备案号	IPv4/IPv6备案号	晋公网安备XXXXXXXX号
	IPv4地址	IPv4地址和端口	XX:XX:XX:XX 8080
	IPv6地址	IPv6地址和端口	XXXX:XXXX:XXXX:XXXX:XXXX:XX XXX:XXXX:XXXX 8080

## B.2 技术支持单位信息表模板及填写要求

技术支持单位信息表模板见表 B.3。

表 B.3 技术支持单位信息表模板

项目	系统信息		开发单位信息				运维单位信息 (选填)				第三方检测单位 信息 (选填)				等保测评单位信 息 (选填)				国产密码应用情况 测评单位信息 (选填)				关基测评单位信息 (选填)								
	1	2	3	4	5	6	7	8	9	10	11	12	13	14	15	16	17	18	19	20	21	22	23	24	25	26	27	28	29	30	31
属性	系统编码	系统名称	开发单位名称	统一社会信用代码	开发单位性质	联系人	联系方式	运维单位名称	统一社会信用代码	联系人	联系方式	第三方检测单位名称	第三方检测单位性质	第三方检测完成时间	联系人	联系方式	等保测评单位名称	等保测评单位性质	最近一次等保测评时间	联系人	联系方式	密码测评单位名称	密码测评单位性质	最近一次密码测评时间	联系人	联系方式	关基测评单位名称	关基测评单位性质	最近一次关基测评时间	联系人	联系方式
内容																															

技术支持单位信息表填写要求见表 B.4。

表 B.4 技术支持单位信息表填写要求

项目	属性	填写说明	示例
系统信息	系统编码	系统的唯一编码,由政务数据资源主管部门统一分配和管理	XXXXXXXXXXXXXXXXXXXXXX
	系统名称	系统的名称	XXX系统
开发单位信息	开发单位名称	系统开发单位名称	XXX单位
	统一社会信用代码	用于法人和其他组织身份识别的代码,唯一标识	XXXXXXXXXXXXXXXXXX
	开发单位性质	开发单位性质主要有国有企业、集体所有制企业、联营企业、三资企业、私营企业	国有企业
	联系人	开发单位负责人姓名	XXX

表 B.4 技术支持单位信息表填写要求（续）

	联系方式	开发单位负责人联系电话	138XXXXXXXXXX
运维单位 信息（选 填）	运维单位名称	系统运维单位名称	XXX
	统一社会信用代码	用于法人和其他组织身份识别的代码，唯一标识	XXXXXXXXXXXXXXXXXX
	联系人	运维单位负责人姓名	XXX
	联系方式	运维单位负责人联系电话	138XXXXXXXXXX
第三方检 测单位信 息（选填）	检测单位名称	系统第三方检测单位名称	XXX单位
	检测单位性质	第三方检测单位性质主要有国有企业、集体所有制企业、联营企业、三资企业、私营企业	私营企业
	检测完成时间	系统第三方检测完成时间	2019. XX. XX
	联系人	第三方检测单位负责人姓名	李XX
	联系方式	第三方检测单位负责人联系电话	138XXXXXXXXXX
等保测评 单位信息 （选填）	等保测评单位名称	系统等保测评单位名称	XXX单位
	等保测评单位性质	等保测评单位性质主要有国有企业、集体所有制企业、联营企业、三资企业、私营企业	私营企业
	最近一次等保测评时间	最近一次等保测评时间	2020. XX. XX
	联系人	等保测评单位负责人姓名	王XX
	联系方式	等保测评单位负责人联系电话	138XXXXXXXXXX
国产密码 应用情况 测评单位 信息（选 填）	密码测评单位名称	系统密码测评单位名称	XXX单位
	密码测评单位性质	密码测评单位性质主要有国有企业、集体所有制企业、联营企业、三资企业、私营企业	私营企业
	最近一次密码测评时间	最近一次密码测评时间	2020. XX. XX
	联系人	密码测评单位测评负责人姓名	王XX
	联系方式	密码测评单位测评负责人联系电话	138XXXXXXXXXX
关基测评 单位信息 （选填）	关基测评单位名称	关基测评单位名称	XXX单位
	关基测评单位性质	关基测评单位性质主要有国有企业、集体所有制企业、联营企业、三资企业、私营企业	私营企业
	最近一次关基测评时间	最近一次关基测评时间	2020. XX. XX
	联系人	关基测评单位测评负责人姓名	王XX
	联系方式	关基测评单位测评负责人联系电话	138XXXXXXXXXX

### B.3 政务云资源信息表模板及填写要求

政务云资源信息表模板见表 B.5

表 B.5 政务云资源信息表模板

项目	属性	单位	内容
系统信息	系统编码	--	
	系统名称	--	
机柜及网络资源服务	云类型	--	
	虚拟机数量	个	
	整机柜服务	个/年	
	机柜机位服务（1U）	1U/年	
	机柜机位服务（2U）	2U/年	
	机柜机位服务（4U）	4U/年	
	公网IP地址服务（1个）	个/年	
	公网访问带宽服务（1Mbps）	Mbps/年	
计算及存储资源服务	CPU（1核）	CPU/年	
	内存（1GB）	GB/年	
	非虚拟服务器（2路10核、256G内存、600G硬盘）（1台）	台/年	
	非虚拟服务器（4路10核、512G内存、600G硬盘）（1台）	台/年	
	SAN存储空间（1GB）	GB/年	
	分布式存储空间（1GB）	GB/年	
	本地备份存储空间（1GB）	GB/年	
	同城异地备份存储空间（1GB）	GB/年	
安全防护服务	边界防护服务（防火墙、入侵检测防御、网络审计、日志审计、抗Ddos）（1业务）（必选）	套/年	
	WAF防护服务（1IP）	外网IP/年	
	SSL VPN接入服务（1账户）	账号/年	
	远程接入运维（SSL VPN、运维审计）（1账户）	账号/年	
	应用负载均衡服务（1业务）	套/年	
	云防病毒（1业务）	套/年	

B.5 政务云资源信息表模板（续）

	主机日志分析服务（1主机）	次/年	
	云内基础防护（vFW、vIPS）（1业务）（与网站安全基础二选一）	套/年	
	网站安全基础（vFW、vIPS、vWAF、v防篡改）（1业务）（与云内基础防护二选一）	套/年	
	失陷主机发现（1业务）	套/年	
	数据库审计（1数据库实例）	个/年	
安全运维服务	安全态势感知服务（1业务）	套/年	
	脆弱性检查服务（1业务）	套/年	
	主机漏洞扫描服务（1业务）	套/年	
	WEB漏洞扫描服务（1业务）	套/年	
监控及运维服务	云主机监控（1业务）	套/年	
	业务监控（1业务）	套/年	
	操作系统及安装部署	套	

政务云资源信息表填写要求见表 B.6。

表 B.6 政务云资源信息表填写要求

项目	属性	单位	示例
系统信息	系统编码	--	XXXXXXXXXXXXXXXXXXXXXXXXXX
	系统名称	--	XXX系统
机柜及网络资源服务	云类型	--	省级政务云
	虚拟机数量	个	51
	整机柜服务	个/年	1
	机柜机位服务（1U）	1U/年	1
	机柜机位服务（2U）	2U/年	1
	机柜机位服务（4U）	4U/年	1
	公网IP地址服务（1个）	个/年	2
计算及存储资源服务	公网访问带宽服务（1Mbps）	Mbps/年	10
	CPU（1核）	CPU/年	58
	内存（1GB）	GB/年	114

表 B. 6 政务云资源信息表填写要求（续）

	非虚拟服务器(2路10核、256G内存、600G硬盘) (1台)	台/年	1
	非虚拟服务器(4路10核、512G内存、600G硬盘) (1台)	台/年	1
	SAN存储空间 (1GB)	GB/年	7800
	分布式存储空间 (1GB)	GB/年	7800
	本地备份存储空间 (1GB)	GB/年	7800
	同城异地备份存储空间 (1GB)	GB/年	7800
安全防护服务	边界防护服务(防火墙、入侵检测防御、网络审计、日志审计、抗Ddos) (1业务) (必选)	套/年	1
	WAF防护服务 (1IP)	外网IP/年	1
	SSL VPN接入服务 (1账户)	账号/年	3
	远程接入运维 (SSL VPN、运维审计) (1账户)	账号/年	2
	应用负载均衡服务 (1业务)	套/年	8
	云防病毒 (1业务)	套/年	1
	主机日志分析服务 (1主机)	次/年	1
	云内基础防护 (vFW、vIPS) (1业务) (与网站安全基础二选一)	套/年	1
	网站安全基础 (vFW、vIPS、vWAF、v防篡改) (1业务) (与云内基础防护二选一)	套/年	1
	失陷主机发现 (1业务)	套/年	1
	数据库审计 (1数据库实例)	个/年	10
安全运维服务	安全态势感知服务 (1业务)	套/年	1
	脆弱性检查服务 (1业务)	套/年	1
	主机漏洞扫描服务 (1业务)	套/年	8
	WEB漏洞扫描服务 (1业务)	套/年	1
监控及运维服务	云主机监控 (1业务)	套/年	8
	业务监控 (1业务)	套/年	1
	操作系统及安装部署	套	8

#### B. 4 云资源硬件明细表模板及填写要求

云资源硬件明细表模板见 B. 7。

表 B.7 云资源硬件明细表

云资源硬件明细表												
序号	1	2	3	4	5	6	7	8	9	10	11	12
属性	运维单位名称	系统名称	使用用途	硬件类型	主机名称	CPU/CORE	内存/GB	系统硬盘/GB	数据硬盘/GB	操作系统	主机IP/掩码	备注
内容												

云资源硬件明细表填写要求见 B.8。

表 B.8 云资源硬件明细表填写要求

项目	属性	说明	内容
云资源硬件明细表	序号	表单的序列号	
	部门	所属部门	
	运维单位名称	运维单位名称	
	系统名称	系统名称	
	使用用途	使用用途	
	硬件类型	硬件类型，如虚拟机、裸金属等	
	主机名称	主机名称	
	CPU	Core	
	内存	以 GB 为单位	
	系统硬盘	以 GB 为单位	
	数据硬盘	以 GB 为单位	
	操作系统	具体操作系统	
	主机 IP/掩码	主机 IP 地址	
	备注	备注	



表 C.2 数据项基础信息表填写要求 (2/3)

	库表顺序码	库表顺序码是数据编码的组成部分，由政务数据资源主管部门统一分配和管理	XXXX
	是否空表	数据表是否可为空	
	关联其他数据表名称	关联其他数据表名称	
	数据条数	数据表记录条数	
	数据条数统计时间	数据条数统计时间	
	每月增量	每月增量	
	数据库字符集编码	数据库字符集编码	
数据项信息表	数据表英文名称	如果是结构化数据则是数据表名称，除此之外的简写首字母代替	sxs_sw_t_qydjzcb
	数据项顺序码	数据顺序码是数据编码的组成部分，由政务数据资源主管部门统一分配和管理	XXXX
	数据项中文名称	数据项的中文名称	主体身份代码
	数据项英文名称	数据项的英文名称（字段名）	EntID
	数据项类型	数据项的数据类型。包含：字符串型 C、数值型 N、货币型 Y、日期型 D、日期时间型 T、逻辑型 L、备注型 M、通用型 G、双精度型 B、整型 I、浮点型 F、二进制 blob、长文本 text	字符串型 C
	数据项长度	数据项的数据长度，只有字符型的数据需要填写	24
	数据项描述	数据项的解释说明	主体身份代码
	是否可为空	数据项是否可为空	
	业务属性	业务数据/非业务数据	业务数据
	数据来源	是否来源于自有系统，如果不是，需明确填写数据采集源头（比如：数据采集来自XX厅）	是
	共享类型（必填项）	政务目录按共享类型分为无条件共享、有条件共享、不予共享等三种类型。	有条件共享
	共享条件（必填项）	共享条件主要有审批共享/业务协同/工作参考/履职共享等	审批共享
	共享方式分类（必填项）	共享方式分类主要为共享交换平台方式	省级政务数据共享交换平台
	共享方式（必填项）	共享方式类型主要有接口/数据库/文件/文件夹	文件
	开放类型（必填项）	是否向社会开放（0：否；1：是）	是
	开放条件（选填项）	对社会开放资源的条件描述，如不开放，请填写原因	依申请公开
不共享原因（列出法律条例）	不共享依据法律条款	列出法律条例：《XXXX 法律》第几条	

表 C.2 数据项基础信息表填写要求 (3/3)

不开放原因 (列出法律条例)	不开放依据法律条款	列出法律条例:《XXXX 法律》第几条
数据项字典表	数据项对应的字典表,字典表样式见附录C	--
数据项字典描述信息	如果数据项不存在字典表,描述相应字典信息	--
基础信息资源目录	基础信息资源目录是对国家基础信息资源的编目。主要为人口基础信息资源、法人单位基础信息资源、宏观经济信息资源、自然资源和空间地理基础信息资源、电子证照基础信息资源、社会信用基础信息资源	人口信息资源
主题信息资源目录	主题信息资源目录是围绕经济社会发展的同一主题领域,主题领域包括但不限于公共服务、健康保障、社会保障、食品药品安全、安全生产、价格监管、能源安全、信用体系、城乡建设、社区治理、生态环保、应急维稳等。	社会保障

C.2 数据项字典表模板及填写要求

数据项字典表模板见表 C.3。

表 C.3 数据项字典表模板

表英文名	数据项顺序码	数据项名称	数据项字典项取值	数据项字典值解释说明
			.....	.....

数据项字典表填写要求见表 C.4。

表 C.4 数据项字典表填写要求

表名	元数据	填写说明	示例数据			
数据项字典表	数据表英文名	数据表英文名	DT_AUDIT_UPDATE			
	数据项顺序码	数据项顺序码	XXX			
	数据项名称	数据项名称	企业类型			
	数据项字典项取值	数据项字典项取值	A01	A02	A03	A04
	数据项字典值解释说明	数据项字典值解释说明	合资	国资	独有	私营

## 附录 D

(规范性)

## 政务数据资产登记目录清单样式

## D.1 政务数据资产登记目录清单样式

政务数据资产登记目录清单样式见表 D.1。

表 D.1 政务数据资产登记目录清单样式

系统信息			数据项信息	
系统编码	系统名称	项目名称	数据编码	数据项中文名称

山西省地方标准信息平台

附录 E  
(规范性)  
省级机构代码表

E.1 省级机构代码表

省级机构代码表见表 E.1。

表 E.1 省级机构代码表

省级机构	代码
省委	010
省人大	020
省政府组成部门	030
省政协	040
省高院	050
省检察院	060
省监察委	070
人民团体	080
民主党派、工商联	090